

# CURSO DE FORMAÇÃO DE SOLDADOS DO CORPO DE BOMBEIROS MILITAR DE MINAS GERAIS - CFSD ESP BM 2023 -



EDITAL CBMMG Nº 28/2022

**PROVA B**  
**CFSD ESP**



**405 - TÉCNICO EM ENFERMAGEM**

## INSTRUÇÕES GERAIS

- Este caderno de provas contém um total de **50(cinquenta)** questões objetivas, sendo **10 de Língua Portuguesa, 10 de Matemática, 5 de Direitos Humanos, 25 de Especialidade e 1(uma)** questão discursiva (**Redação**). Confira-o
- Leia as Instruções Gerais de Redação antes de começá-la.
- As respostas das questões objetivas e discursivas deverão ser transcritas para a folha de respostas oficial, usando caneta esferográfica de tinta azul ou preta.
- Você poderá transcrever as respostas das questões objetivas para a última folha deste caderno, podendo destacá-la.
- **ATENÇÃO:** transcreva no espaço apropriado da sua **FOLHA DE RESPOSTAS** da Prova Objetiva, com sua caligrafia usual, mantendo as letras maiúsculas e minúsculas, desconsiderando aspas e autoria, a seguinte frase:

**"Obsessão ganha do talento todas as vezes."**

- Na transcrição da redação, em caso de erro, não use borracha, não rasure nem use corretivo. Coloque entre parênteses o que deseja que não seja considerado, passando um traço duplo sobre o termo, a expressão ou a frase. Exemplo: (~~xyzxyzxyzxyz~~).
- Em nenhuma hipótese haverá substituição das folhas de respostas objetivas e discursiva por erro do candidato.
- A duração das provas é de **05(cinco) horas**, já incluído o tempo destinado à identificação do candidato e ao preenchimento das Folhas de Respostas.
- O tempo de sigilo, equivale ao tempo mínimo de permanência do candidato em sala de provas, que será de **04(quatro) horas** do início da prova, sob pena de eliminação do candidato em caso de descumprimento.
- O candidato **NÃO** poderá levar consigo o Caderno de Questões nem o Rascunho da Redação.
- Este caderno deverá ser devolvido ao fiscal, juntamente, com as folhas de respostas da prova objetiva e discursiva, devidamente preenchidas e assinadas.
- O gabarito oficial do Concurso Público será publicado a partir das 20h00min do dia **22/01/2023** nos endereços eletrônicos <[novo.ibgpeconcursos.com.br](http://novo.ibgpeconcursos.com.br)> e <[www.bombeiros.mg.gov.br](http://www.bombeiros.mg.gov.br)>.
- Será eliminado do Concurso o candidato que: **DEIXAR DE MARCAR O TIPO DE PROVA E NÃO TRANSCREVER A FRASE QUE CONSTA NA CAPA DA PROVA.**

**A comissão organizadora do IBGP Concursos lhe deseja uma boa prova!**

**Instrução:** Leia o texto a seguir para responder às **questões 1 a 6**.

### **A arte de revelar sem matar a graça**

Após exibir o último episódio da meia-temporada de *The Walking Dead* — seriado de zumbis de maior audiência dos EUA — o canal de TV AMC divulgou inadvertidamente em sua página do Facebook a morte violenta de um de seus principais personagens. Devido à diferença de fuso horário entre as costas leste e oeste do continente norte-americano, milhares de fãs do seriado que ainda não haviam assistido ao episódio ficaram furiosos ao descobrir com antecedência o final bombástico.

A frustração dos espectadores que seguiam a série foi tão grande, e tantas as reclamações, que o canal se viu obrigado a deletar a postagem e publicar um pedido de desculpas: “Ouvimos a reação de vocês ao post da noite passada, e pedimos desculpas. Sem nenhuma intenção negativa, nos precipitamos e soltamos um *spoiler*. Por favor saibam que estamos trabalhando para garantir que, no futuro, possíveis *spoilers* nas redes sociais da AMC sejam exterminados antes que possam infectar a transmissão na costa oeste dos EUA”.

Essa falta de *timing* da AMC, ao divulgar prematuramente informações sobre um de seus programas mais vistos, está longe de ser um caso isolado. Os chamados *spoilers* têm se mostrado verdadeiros “estraga-prazeres” para uma parcela do público consumidor de narrativas (o termo vem do verbo *to spoil*, “estragar”) — ocorrendo principalmente no ambiente virtual, onde as informações circulam com maior velocidade.

Em alguns casos mais extremos, *spoilers* também têm sido fonte de prejuízo para estúdios, interferindo na audiência de programas e melando a surpresa de projetos confidenciais. [...]

Há quem diga que conhecer de antemão os rumos de uma estória não interfere em nada na experiência de desfrutá-la. Seja como for, com a abundância — e a concomitância — de tramas serializadas e narrativas em geral, criou-se um ambiente propício ao surgimento de uma etiqueta para poupar o público de informações não solicitadas, com avisos de *spoilers* tão restritivos na abertura dos textos quanto cercas de arame farpado com placas de “não ultrapasse”. Contudo, em se tratando de redes sociais, ficar imune a revelações inconvenientes pode ser uma tarefa quase impossível, tão arriscada como passear por um campo minado.

Para se manter desinformado só há dois modos: filtrar as redes sociais com aplicativos que bloqueiem referências a assuntos específicos ou basicamente manter-se *off-line* e, ainda assim, ter de proibir os amigos de comentar sobre — recomenda o crítico Fernando Oliveira, autor do blog *Mundo da TV*.

Fonte: MURANO, Edgard. A arte de revelar sem matar a graça. Revista LÍNGUA. São Paulo: Editora Segmento. Ano 9. n.112. Fev. 2015. p.16-17. [Fragmento].

### **QUESTÃO 1**

A partir da leitura desse texto, é **CORRETO** afirmar que:

- A) Os fãs da série *The Walking Dead*, moradores da costa leste dos EUA, ficaram prejudicados com o *spoiler* de seu último episódio.
- B) A exibição antecipada do último episódio da meia-temporada de *The Walking Dead* evidenciou diferentes reações dos espectadores.
- C) As redes sociais são responsáveis pelo descuido da emissora AMC em divulgar prematuramente o final da série *The Walking Dead*.
- D) Os espectadores que souberam da morte de um dos personagens da série *The Walking Dead* processaram o canal de TV AMC.

### **QUESTÃO 2**

De acordo com a norma padrão da Língua Portuguesa, é **CORRETO** afirmar que:

- A) O acento indicador de crase em “Devido à diferença de fuso horário” é facultativo.
- B) O hífen na palavra “norte-americano” é indevido, conforme o Novo Acordo Ortográfico.
- C) A palavra *spoiler* categoriza-se como “estrangeirismo” e pode ser grafada em itálico.
- D) As aspas usadas no termo “estraga-prazeres” destacam uma citação direta.

### QUESTÃO 3

Observe o emprego do(s) travessão(ões) nos trechos destacados a seguir e assinale a alternativa em que esse recurso foi utilizado **CORRETAMENTE** para separar um aposto.

- A) Após exibir o último episódio da meia-temporada de *The Walking Dead* — **seriado de zumbis de maior audiência dos EUA** — o canal de TV AMC divulgou inadvertidamente em sua página do Facebook a morte violenta de um de seus principais personagens.
- B) Para se manter desinformado só há dois modos: filtrar as redes sociais com aplicativos que bloqueiem referências a assuntos específicos ou basicamente manter-se *off-line* e, ainda assim, ter de proibir os amigos de comentar sobre — **recomenda o crítico Fernando Oliveira**.
- C) Seja como for, com a abundância — **e a concomitância** — de tramas serializadas e narrativas em geral, criou-se um ambiente propício ao surgimento de uma etiqueta para poupar o público de informações não solicitadas[...].
- D) Os chamados *spoilers* têm se mostrado verdadeiros “estraga-prazeres” para uma parcela do público consumidor de narrativas (o termo vem do verbo *to spoil*, “estragar”) — **ocorrendo principalmente no ambiente virtual**, onde as informações circulam com maior velocidade.

### QUESTÃO 4

É **CORRETO** afirmar que o autor emprega um vocábulo da linguagem informal e conotativa no trecho:

- A) A frustração dos espectadores que seguem a série foi tão grande [...] que o canal se viu obrigado a deletar a postagem e publicar um pedido de desculpas.
- B) Criou-se um ambiente propício ao surgimento de uma etiqueta para poupar o público de informações não solicitadas.
- C) Há quem diga que conhecer de antemão os rumos de uma estória não interfere em nada na experiência de desfrutá-la.
- D) Em alguns casos mais extremos, *spoilers* também têm sido fonte de prejuízo para estúdios, interferindo na audiência de programas e melando a surpresa de projetos confidenciais.

### QUESTÃO 5

Assinale a alternativa em que a palavra em destaque pode ser substituída **CORRETAMENTE** pelo termo entre parênteses sem alterar o sentido do enunciado.

- A) [...] o canal de TV AMC divulgou **inadvertidamente** em sua página do Facebook a morte violenta de um de seus principais personagens. (irrefletidamente)
- B) [...] criou-se um ambiente **propício** ao surgimento de uma etiqueta para poupar o público de informações não solicitadas. (antagônico)
- C) Há quem diga que conhecer de antemão os rumos de uma estória não **interfere** em nada na experiência de desfrutá-la. (intenta)
- D) Sem nenhuma intenção negativa, nos **precipitamos** e soltamos um *spoiler*. (abatemos)

### QUESTÃO 6

Leia o trecho do texto a seguir:

Contudo, em se tratando de redes sociais, ficar imune a revelações inconvenientes pode ser uma tarefa quase impossível, tão arriscada como passear por um campo minado.

É **CORRETO** afirmar que sem alterar o sentido desse enunciado, o conector “contudo” pode ser substituído por:

- A) Em vista disso.                      C) Logo.
- B) Portanto.                              D) Apesar disso.

### QUESTÃO 7

Em relação à tipologia textual, é **CORRETO** afirmar que os textos narrativos:

- A) Contam com a presença de instrução, ordem ou orientação, e dirigem-se à realização de uma atividade ou ação a ser executada.
- B) Trazem verbos estáticos, no presente ou no pretérito imperfeito, além de elementos que indicam caracterização de um objeto.
- C) Estruturam-se por meio de sequências indicativas de eventos e ações, com unidade temática e transformação de predicados.
- D) Destacam-se pela ocorrência de sequências em que o locutor apresenta comentários e termos de natureza avaliativa e opinativa.

## QUESTÃO 8

Leia o texto a seguir:



Disponível em: <https://me.me/i/doutorl-nao-levanto-a-cabeça-rio-sozinho-nao-converso-com-6139854>. Acesso em: 8 de outubro de 2022.

Com base na linguagem verbal e não verbal desse texto, considerando as falas das duas personagens e o papel desempenhado por elas no contexto, assinale a alternativa **INCORRETA**:

- A) Em face da resposta inusitada, o texto tem viés humorístico e promove reflexão acerca do uso exagerado da tecnologia, o qual tem conduzido o usuário ao isolamento.
- B) Os sintomas descritos pelo paciente não são compreendidos pelo terapeuta que, ao invés de apresentar uma solução, demonstra estar interessado em ler mensagens no seu celular.
- C) O diagnóstico apresentado pelo terapeuta pode ser entendido como “o paciente tem um aparelho celular que, em princípio, é a causa que o desconecta da realidade”.
- D) Em situações como a apresentada nesse texto, o gênero textual mais comum é o aconselhamento de um profissional, por se tratar de uma conversa entre terapeuta e paciente.

## QUESTÃO 9

Existem, na Língua Portuguesa, palavras parônimas (que têm a grafia ou som parecidos).

Assinale a alternativa em que as palavras parônimas correspondem **CORRETAMENTE** ao significado apresentado.

- A) Acético: relativo ao vinagre.  
Asséptico: sem germes.
- B) Seção: reunião.  
Sessão: divisão.
- C) Deferimento: adiamento.  
Diferimento: aprovação.
- D) Censo: raciocínio.  
Senso: contagem.

## QUESTÃO 10

Assinale a alternativa cuja forma verbal grifada foi empregada **CORRETAMENTE** de acordo com as normas de concordância prescritas pela gramática normativa da Língua Portuguesa.

- A) **Fazem** dois anos que a Covid-19 se espalhou pelo mundo e instaurou um novo modo de vida.
- B) **Morreu** mais de 15 milhões de pessoas no mundo, estima a Organização Mundial da Saúde.
- C) **Deve** haver pesquisas inovadoras sobre outros vírus como o da varíola dos macacos.
- D) **Haviam** muitas pessoas inseguras, durante a pandemia, que mantinham o isolamento social.

## MATEMÁTICA

### QUESTÃO 11

Na última turma de formandos do Corpo de Bombeiros de Minas Gerais foi apontado que dos 75 formandos, 45 falavam inglês, 35 falavam espanhol e 10 não falavam nem inglês e nem espanhol.

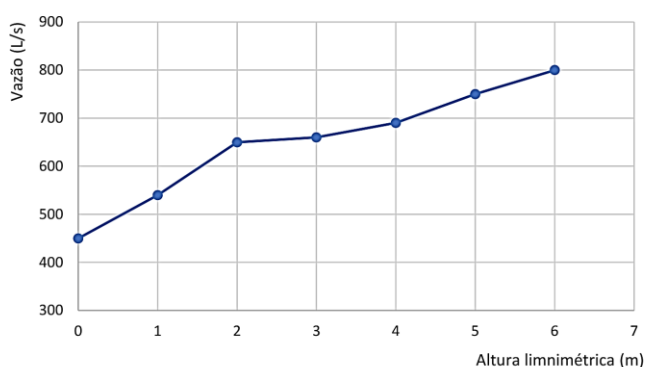
Assinale a alternativa que apresenta **CORRETAMENTE** a quantidade de formandos que falam duas línguas estrangeiras, inglês e espanhol:

- A) 10.
- B) 25.
- C) 20.
- D) 15.

## QUESTÃO 12

Carlos é o responsável pelo setor de controle de enchentes do Corpo de Bombeiros de Minas Gerais. Durante o período chuvoso as enchentes de rios e córregos causam grandes problemas. A incidência das enchentes pode ser prevista pela análise limnimétrica. A altura limnimétrica é medida com o aparelho denominado limnógrafo que registra continuamente a variação do nível de um rio, adotando como nível normal ou nível 0 o nível do rio fora da estação das chuvas.

Carlos ao estudar o comportamento do rio das tabocas, construiu o gráfico a seguir:



Nesse contexto, assinale **V** para as afirmativas **verdadeiras** e **F** para as **falsas**.

- ( ) A vazão do rio quando ele está 4 metros acima do nível normal é de aproximadamente 700L/s.
- ( ) A vazão do rio fora da estação das chuvas é de aproximadamente 450L/s.
- ( ) Sabendo que ocorre enchente somente quando a vazão do rio chega a 42.000 litros por minuto, haverá enchente se o rio estiver 2 metros acima do nível normal.

Assinale a alternativa que apresenta a sequência **CORRETA**:

- A) V V V.
- B) F V V.
- C) V F F.
- D) V V F.

## QUESTÃO 13

Após estudo realizado pelo Corpo de Bombeiros de Minas Gerais acerca da oferta e consumo de água observou-se que o consumo de água de determinada cidade cresce 5% ao ano. Sabe-se que atualmente o consumo anual é de 4,5 bilhões de litros de água.

Potência	Valor
$(1,05)^{11}$	1,7103
$(1,05)^{12}$	1,7959
$(1,05)^{13}$	1,8856
$(1,05)^{14}$	1,9799
$(1,05)^{15}$	2,0789
$(1,05)^{16}$	2,1829
$(1,05)^{17}$	2,2920
$(1,05)^{18}$	2,4066
$(1,05)^{19}$	2,5270
$(1,05)^{20}$	2,6533

Considerando esses dados, é **CORRETO** afirmar que o consumo de água dessa cidade dobrará em:

- A) 11 anos aproximadamente.
- B) 17 anos aproximadamente.
- C) 15 anos aproximadamente.
- D) 13 anos aproximadamente.

## QUESTÃO 14

Durante as festas de carnaval, houve uma ocorrência em que os Bombeiros precisaram se deslocar do quartel até um *Shopping Center*.

Sabendo-se que para ir do quartel até o ponto de atendimento a equipe percorreu dois trechos retos e perpendiculares  $\overline{AB}$  e  $\overline{BC}$ , sabendo que  $\overline{AB} = 120$  metros e  $\hat{BAC} = 30^\circ$ , é **CORRETO** afirmar que a distância percorrida pela equipe foi de:

- A)  $40(3 + \sqrt{3})$ .
- B)  $20(\sqrt{3})$ .
- C)  $40(\sqrt{3})$ .
- D)  $20(3 + \sqrt{3})$ .

### QUESTÃO 15

O Capitão Souza, responsável pelo departamento de prevenção e combate a incêndio está desenvolvendo um projeto de uma nova escada a ser utilizada pela corporação. Esta escada terá degraus paralelos fixados em dois perfis metálicos de alumínio. As larguras dos degraus formarão uma sequência decrescente, sendo o primeiro degrau com 60 centímetros e o último degrau com 40 centímetros, e a distância entre dois degraus consecutivos será constante.

Sabendo-se que serão utilizados apenas 450 centímetros de perfil para fabricação dos degraus, assinale a alternativa que apresenta **CORRETAMENTE** o número de degraus que terá a escada:

- A) 7.
- B) 10.
- C) 9.
- D) 8.

### QUESTÃO 16

Após a análise das alturas dos novos brigadistas do Corpo de Bombeiros de Minas Gerais, Gilson, o responsável pela turma, organizou as informações das alturas dos brigadistas em metros, conforme tabela a seguir:

1,820	1,820
1,740	1,780
1,680	1,790
1,740	1,800
1,740	1,920

Considerando essas informações, assinale **V** para as afirmativas **verdadeiras** e **F** para as **falsas**.

- ( ) A média das alturas dos novos brigadistas é 1,783 metros.
- ( ) A moda das alturas dos novos brigadistas é 1,740 metros.
- ( ) A mediana das alturas dos novos brigadistas é 1,785 metros.

Assinale a alternativa que apresenta a sequência **CORRETA**:

- A) V V V.
- B) V V F.
- C) V F V.
- D) F V F.

### QUESTÃO 17

Uma caixa d'água com formato de paralelepípedo reto retangular, tem como dimensões respectivamente (comprimento, largura, altura), 3 metros, 200 centímetros, 15 decímetros. Nessa caixa há 1020 litros de água e será alimentada com vazão de  $2,1\text{m}^3$  por hora, até ficar totalmente cheia.

Nesse contexto, assinale a alternativa que apresenta **CORRETAMENTE** o tempo aproximado necessário para encher completamente a caixa d'água.

- A) 1,8 horas.
- B) 4,8 horas.
- C) 3,8 horas.
- D) 2,8 horas.

### QUESTÃO 18

É **CORRETO** afirmar que um arco de medida  $\frac{7\pi}{4}$  radianos tem:

- A) Seno e cosseno positivos.
- B) Seno e cosseno negativos.
- C) Seno negativo e cosseno positivo.
- D) Seno positivo e cosseno negativo.

### QUESTÃO 19

Durante o processo de expansão das instalações do quartel do Corpo de Bombeiros, João foi o responsável por orçar o custo para implantação de um reservatório de água inferior. Observando o orçamento recebido notou que o custo para construir o primeiro metro é de R\$ 1.200,00 e para cada novo metro o custo é de R\$ 250,00 a mais do que o imediatamente anterior.

Sabendo-se que o custo total do orçamento é de R\$ 35.100,00, assinale a alternativa que apresenta **CORRETAMENTE** a profundidade do reservatório.

- A) 10.
- B) 13.
- C) 12.
- D) 11.



## QUESTÃO 20

Durante o processo de contratação de serviços, Severino, o zelador do condomínio Verde das Acácias, precisa contratar quatro empresas para realizar cinco trabalhos distintos. Cada trabalho deverá ser executado por uma única empresa e todas elas devem ser contratadas.

A partir dessas informações, assinale a alternativa que apresenta **CORRETAMENTE** a quantidade de maneiras distintas que podem ser distribuídos os trabalhos.

- A) 20.
- B) 240.
- C) 120.
- D) 60.

## DIREITOS HUMANOS

### QUESTÃO 21

Os direitos humanos têm como uma de suas características o fato de que o seu não exercício por determinado lapso temporal não implicará a perda de sua titularidade ou a impossibilidade de seu exercício posterior.

Por esse motivo, é **CORRETO** afirmar que os direitos fundamentais são:

- A) Indisponíveis.
- B) Imprescritíveis.
- C) Inalienáveis.
- D) Irrenunciáveis.

### QUESTÃO 22

Acerca dos direitos e garantias fundamentais asseguradas pela Constituição da República Federativa do Brasil, é **CORRETO** afirmar que:

- A) Todos os direitos e garantias fundamentais assegurados pelo ordenamento jurídico brasileiro estão disciplinados pelo artigo 5º, da Constituição da República Federativa do Brasil.
- B) Os tratados e convenções internacionais sobre direitos humanos que forem aprovados, em cada Casa do Congresso Nacional, em dois turnos, por três quintos dos votos dos respectivos membros, serão equivalentes às emendas constitucionais.
- C) As normas definidoras dos direitos e garantias fundamentais têm aplicação mediata.
- D) O rol de direitos e garantias fundamentais assegurados pela Constituição da República Federativa do Brasil é taxativo.

## QUESTÃO 23

A Constituição da República Federativa do Brasil assegura um conjunto amplo de direitos e garantias fundamentais ao indivíduo.

Acerca dos direitos e garantias fundamentais assegurados pelo texto constitucional brasileiro, é **INCORRETO** afirmar que:

- A) Todos têm direito a receber dos órgãos públicos informações de seu interesse particular, ou de interesse coletivo ou geral, que serão prestadas no prazo da lei, sob pena de responsabilidade, ressalvadas aquelas cujo sigilo seja imprescindível à segurança da sociedade e do Estado.
- B) Todos podem reunir-se pacificamente, sem armas, em locais abertos ao público, independentemente de autorização, desde que não frustrem outra reunião anteriormente convocada para o mesmo local, sendo apenas exigido prévio aviso à autoridade competente.
- C) A criação de associações e, na forma da lei, a de cooperativas dependem de autorização, sendo vedada a interferência estatal em seu funcionamento.
- D) No caso de iminente perigo público, a autoridade competente poderá usar de propriedade particular, assegurada ao proprietário indenização ulterior, se houver dano.

## QUESTÃO 24

Acerca do direito à saúde disciplinado pelo Estatuto da Pessoa Idosa, é **INCORRETO** afirmar que:

- A) Em todo atendimento de saúde, os maiores de 80(oitenta) anos terão preferência especial sobre as demais pessoas idosas, inclusive em caso de emergência.
- B) À pessoa idosa que esteja no domínio de suas faculdades mentais é assegurado o direito de optar pelo tratamento de saúde que lhe for reputado mais favorável.
- C) Os casos de suspeita ou confirmação de violência praticada contra pessoas idosas serão objeto de notificação compulsória pelos serviços de saúde públicos e privados à autoridade sanitária, bem como serão obrigatoriamente comunicados aos órgãos competentes.
- D) À pessoa idosa internada ou em observação é assegurado o direito a acompanhante, devendo o órgão de saúde proporcionar as condições adequadas para a sua permanência em tempo integral, segundo o critério médico.

## QUESTÃO 25

Acerca do Estatuto da Criança e do Adolescente, é **INCORRETO** afirmar que:

- A) Os estabelecimentos de atendimento à saúde, inclusive as unidades neonatais, de terapia intensiva e de cuidados intermediários, deverão proporcionar condições para a permanência em tempo integral de um dos pais ou responsável, nos casos de internação de criança ou adolescente.
- B) É obrigatória a vacinação das crianças nos casos recomendados pelas autoridades sanitárias.
- C) O Estatuto da Criança e do Adolescente se aplica às pessoas até doze anos de idade incompletos e daquelas pessoas entre doze e dezoito anos de idade, exclusivamente.
- D) Durante os atendimentos de pré-natal e de puerpério imediato, os profissionais de saúde devem informar a gestante e os acompanhantes sobre a importância do teste do pezinho e sobre as eventuais diferenças existentes entre as modalidades oferecidas no sistema único de saúde e na rede privada de saúde.

## CONHECIMENTOS ESPECÍFICOS

### QUESTÃO 26

É **CORRETO** afirmar que o Sistema Único de Saúde (SUS) com mais de 30 anos vem se fortalecendo como um sistema que apresenta a característica de ser:

- A) Um sistema hospitalocêntrico que valoriza tecnologias e a cura de doentes.
- B) Um sistema organizado em níveis de atenção formando uma rede de serviços.
- C) Um sistema universal com foco em políticas direcionadas aos menos favorecidos.
- D) Um sistema cuja gestão é centralizada, com direção única do Ministério da Saúde.

### QUESTÃO 27

Uma das técnicas frequentemente realizadas nos serviços de saúde pela equipe de enfermagem é a punção de acesso venoso.

Sobre o local prioritário para a punção e acesso de medicação, assinale a alternativa **CORRETA**:

- A) Braço do mesmo lado de mastectomia com esvaziamento axilar.
- B) Áreas distais dos membros superiores.
- C) Veias superficiais do lado dominante do paciente.
- D) Fossa antecubital.

## QUESTÃO 28

Os sinais vitais, são dados essenciais para o monitoramento da condição de saúde dos pacientes. Sobre a frequência respiratória, analise as afirmativas a seguir:

- I- A frequência respiratória elevada é denominada taquicardia.
- II- A frequência respiratória adequada para um indivíduo adulto é de 12 a 20 respirações por minuto.
- III- O batimento de aletas de nariz é um sinal de insuficiência respiratória.
- IV- A frequência respiratória tende a baixar durante um pico febril.

Estão **CORRETAS** as afirmativas:

- A) I e II apenas.
- B) I e IV apenas.
- C) III e IV apenas.
- D) II e III apenas.

## QUESTÃO 29

Paciente chega à unidade queixando-se de dor. O médico de plantão receita 1000mg de dipirona Endovenoso (EV).

Sabendo-se que na unidade existe disponível dipirona em frascos de 500mg/ml em ampolas de 2ml, assinale a alternativa que apresenta **CORRETAMENTE** a quantidade de mililitros e ampolas que serão necessários para administrar a medicação:

- A) 2ml – 2 ampolas.
- B) 0,5ml – 2 ampolas.
- C) 2ml – 1 ampola.
- D) 0,5ml – 1 ampola.

## QUESTÃO 30

A Sistematização da Assistência de Enfermagem (SAE) é uma metodologia científica utilizada pelo enfermeiro para aplicar seus conhecimentos técnico-científico e humanos na assistência aos pacientes.

É **CORRETO** afirmar que os profissionais de nível médio precisam compreender a SAE, a fim de auxiliar o enfermeiro especialmente na segunda etapa da SAE que se caracteriza como:

- A) História do paciente.
- B) Intervenção de enfermagem.
- C) Diagnóstico de enfermagem.
- D) Exame físico.



### QUESTÃO 31

Dona J.S.S., chegou à unidade apresentando uma ferida aberta em membro inferior esquerdo, em região tibial, com as seguintes características: ferida aberta, cavitária, com tecido desvitalizado, exsudato em grande quantidade, edema, retorno venoso prejudicado e pulso pedial presente. A pele se encontrava quente, com presença de pelos e o curativo de Dona J.S.S. apresentava-se oclusivo com enfaixamento.

A partir dessas características, é **CORRETO** afirmar que se trata de uma ferida do tipo:

- A) Úlcera arterial.
- B) Úlcera neuropática.
- C) Úlcera venosa.
- D) Úlcera por pressão.

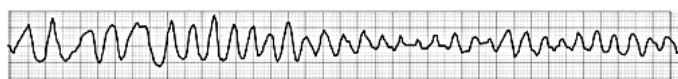
### QUESTÃO 32

É **CORRETO** afirmar que a ferramenta de apoio à decisão clínica, no formato de protocolo, com linguagem universal para as urgências clínicas e traumáticas, utilizada por profissionais capacitados na porta de entrada de uma Unidade de Pronto Atendimento, denomina-se:

- A) Acolhimento.
- B) Matriz SWOT.
- C) Segurança do paciente.
- D) Classificação de risco.

### QUESTÃO 33

Os ritmos ventriculares são considerados importantes por levarem a maior número de casos de morte súbita.



É **CORRETO** afirmar que o ritmo ventricular desencadeado por múltiplos focos ventriculares ectópicos, levando a uma contração caótica dos ventrículos, conforme o traçado apresentado, é denominada:

- A) Taquicardia ventricular.
- B) Arritmia ventricular.
- C) Bradicardia ventricular.
- D) Fibrilação ventricular.

### QUESTÃO 34

No suporte básico de vida o técnico de enfermagem assume uma função essencial nos cuidados ao atendimento de baixa complexidade.

Sobre a assistência no caso de uma obstrução de vias aéreas por corpo estranho, é **CORRETO** indicar:

- A) A manobra de Heimlich.
- B) A manobra de Ortolani.
- C) A manobra de Valsalva.
- D) A manobra de Leopold.

### QUESTÃO 35

A crise hipertensiva pode surgir em qualquer idade e representa o desencadeamento da hipertensão de causas variadas. Sobre a crise hipertensiva, analise as afirmativas a seguir:

- I- É uma situação em que ocorre uma diminuição da pressão arterial.
- II- No momento de crise os valores pressóricos podem chegar a 100mmHg/50mmHg.
- III- A crise pode levar a lesão aguda em órgãos-alvo, como olhos, coração, rim e cérebro.
- IV- A técnica da medida da pressão arterial, exige que o manguito seja acoplado preferencialmente no braço direito.

Estão **CORRETAS** as afirmativas:

- A) I e II apenas.
- B) I e IV apenas.
- C) III e IV apenas.
- D) II e III apenas.

### QUESTÃO 36

O cateterismo vesical é a introdução de uma sonda na bexiga através da uretra com o objetivo de esvaziá-la. Sobre o cateterismo vesical, analise as afirmativas a seguir:

- I- A técnica do cateterismo vesical requer cuidadosa antisepsia, materiais e luvas estéreis.
- II- Quando se tratar de um cateterismo de demora a bolsa coletora deve se manter no nível da bexiga.
- III- É indicação para cateterismo intermitente os pacientes cirúrgicos.
- IV- É obrigatório para qualquer tipo de sondagem vesical orientar o paciente sobre todo o procedimento resguardando a privacidade.

Estão **CORRETAS** as afirmativas:

- A) I e II apenas.
- B) I e IV apenas.
- C) III e IV apenas.
- D) II e III apenas.

### QUESTÃO 37

As vacinas estão entre as principais conquistas da humanidade. Por meio das vacinas se consegue erradicar doenças que vitimizam milhares de pessoas.

Sobre as vacinas, é **CORRETO** afirmar que:

- A) As vacinas atenuadas contêm agentes infecciosos inativados.
- B) As vacinas são responsáveis pela imunização ativa e natural.
- C) As vacinas precisam ser conservadas a temperaturas entre 0°C e 5°C.
- D) Os adjuvantes são substância capazes de potencializar o sistema imune.

### QUESTÃO 46

A tosse é um mecanismo importante de defesa pulmonar. São cuidados de enfermagem para estimular medidas de alívio:

- I- Fluidificar secreções com hidratação oral.
- II- Deitar o paciente em decúbito dorsal com cabeceira a 0°.
- III- Aumentar a frequência respiratória inspirando e expirando pelo nariz.
- IV- Manter o paciente sentado e quando houver incisões cirúrgicas protegê-las abraçando o abdômen com um travesseiro.

Estão **CORRETAS** as afirmativas:

- A) I e II apenas.
- B) I e IV apenas.
- C) III e IV apenas.
- D) II e III apenas.

### QUESTÃO 39

Dona RCG, com história de câncer esofágico, após se submeter à cirurgia ambulatorial para inserção de uma sonda de alimentação gástrica retorna para casa.

É **CORRETO** afirmar que a intervenção do plano de cuidados para a paciente pós-alta hospitalar deve ser o de:

- A) Monitorizar sinais vitais.
- B) Manter repouso.
- C) Checar o resíduo gástrico.
- D) Tomar medicamento se tiver febre.

### QUESTÃO 40

O câncer de mama é o tipo de câncer mais incidente em mulheres de todas as regiões do Brasil, após o câncer de pele não melanoma.

Dessa forma, é **CORRETO** afirmar que são fatores de risco para o câncer de mama:

- A) Exercícios físicos regulares.
- B) Gestação anterior a 20 anos.
- C) Menarca precoce.
- D) Menopausa precoce.

### QUESTÃO 41

A COVID-19, transmitida pelo SARS-CoV-2, deflagrou uma pandemia vitimizando muitos profissionais. Portanto a reflexão das práticas de atenção à saúde com a valorização da adoção das medidas de biossegurança tem sido cada vez mais relevantes. Sobre o tema, analise as afirmativas a seguir:

- I- A higienização das mãos deve ser realizada sempre antes e após o contato com qualquer usuário, antes e após a utilização das luvas e após o contato com sangue ou secreções.
- II- O uso de cosméticos e maquiagens diminuem a eficácia da máscara.
- III- Para precauções de gotículas como nas infecções por meningites, influenza e coqueluche a distância mínima entre os usuários durante a permanência no serviço deverá ser de 3 metros.
- IV- No momento em que não estiver utilizando a máscara é desejável mantê-la próximo ao pescoço, a fim de evitar manipulação.

Estão **CORRETAS** as afirmativas:

- A) I e II apenas.
- B) I e IV apenas.
- C) III e IV apenas.
- D) II e III apenas.

### QUESTÃO 42

Nas infusões de medicamentos por gravidade têm-se o fluxo determinado por gotejamento. Para infusão em gotas da preparação 400ml SG a 5% + 30ml SGH 50% + 15ml NaCl 10% + 10ml KCl 10% a 30 gotas por minutos, assinale a alternativa que apresenta **CORRETAMENTE** o tempo necessário para o término dessa solução.

- A) 5 horas e 39 minutos.
- B) 5 horas e 05 minutos.
- C) 5 horas e 60 minutos.
- D) 5 horas e 30 minutos.

### QUESTÃO 43

Na atenção à saúde, a segurança é um princípio básico e um requisito para a qualidade do cuidado.

Neste sentido, é **CORRETO** afirmar que a segurança do paciente se trata de:

- A) Evento ou circunstância que poderia ter resultado, ou resultou, em danos desnecessários ao paciente.
- B) Evento que atingiu o paciente, mas não causou danos discerníveis.
- C) Redução, a um mínimo aceitável, do risco de danos desnecessários associados ao cuidado de saúde.
- D) Falha em executar um plano de ação como pretendido ou aplicação de um plano incorreto.

### QUESTÃO 44

A enfermagem representa o maior grupo de profissionais da área da saúde no mundo.

Com relação à Lei do exercício profissional, é **CORRETO** afirmar que:

- A) Cabe ao técnico de enfermagem prestar cuidados diretos de enfermagem a pacientes graves com risco de vida.
- B) A direção do serviço de enfermagem em uma instituição de saúde deve ser chefiada pelo profissional que ocupa o cargo de gestão, independente da sua categoria profissional.
- C) É privativo do enfermeiro o planejamento, a organização, a coordenação, a execução e a avaliação dos serviços da assistência de enfermagem.
- D) O técnico de enfermagem participa da orientação e realiza consultas de enfermagem quando necessário.

### QUESTÃO 45

É **CORRETO** afirmar que o conjunto de ações capaz de eliminar, diminuir ou prevenir riscos à saúde e de intervir nos problemas decorrentes do meio ambiente, da produção e circulação de bens e da prestação de serviços de interesse da saúde é conhecido como:

- A) Vigilância epidemiológica.
- B) Vigilância trabalhista.
- C) Vigilância sanitária.
- D) Vigilância ambiental.

### QUESTÃO 38

A administração de vacinas que previnem contra as formas graves de tuberculose é recomendada logo ao nascer.

Sobre a vacina BCG, é **CORRETO** afirmar que:

- A) É contraindicada em bebês prematuros, até que atinjam 2kg de peso.
- B) De acordo com o calendário vacinal são necessárias 3 doses para imunização completa da criança.
- C) A aplicação da vacina é via intramuscular, por isso deve ser administrada no membro superior direito.
- D) A resposta a esta vacina é imediata e em 15 dias a criança está imune.

### QUESTÃO 47

O teste de glicemia capilar é recorrente nos serviços de saúde e trata-se de um indicador importante para a saúde das pessoas.

Sobre esse teste, é **CORRETO** afirmar que:

- A) O teste deve ser realizado na lateral do dedo dos membros superiores posicionado abaixo do nível do coração.
- B) O teste de glicemia capilar só é possível de ser realizado em hospitais de grande porte.
- C) O usuário poderá estar desenvolvendo hipertensão arterial caso o teste se apresente alterado.
- D) O teste de glicemia capilar deve ser realizado em jejum preferencialmente pela manhã.

### QUESTÃO 48

As redes de atenção à saúde são arranjos organizativos que visam a integralidade dos cuidados no Sistema Único de Saúde.

É **CORRETO** afirmar que se trata de uma característica da rede de atenção:

- A) A compreensão do hospital como nível de atenção resolutor e coordenador do cuidado.
- B) O compromisso com a melhora de saúde da população, integração e articulação entre os serviços de atenção primária, secundária e terciária.
- C) A unidade de pronto atendimento como referência principal dentre os demais serviços da rede.
- D) Atenção à saúde fundamentada em ações curativas, centrado no modelo biologicista.

### QUESTÃO 49

As doenças de transmissão respiratória, como a Covid-19, têm sobrecarregado a atenção à saúde.

Diante de um cenário epidemiológico de alta transmissibilidade, é **CORRETO** afirmar que é importante:

- A) Solicitar a população que mantenha ambientes arejados e realize a limpeza adequada das mãos.
- B) Identificar grupos de menor risco de adoecimento e evolução para formas graves das doenças de transmissão respiratória.
- C) Orientar a população a beber água filtrada ou fervida e demais cuidados como saneamento básico.
- D) Alertar a população sobre a necessidade de manter a residência livre de lixo e resíduos.

### QUESTÃO 50

Com o Decreto da pandemia da Covid-19 em março de 2020, o Sistema Único de Saúde (SUS) assumiu um papel de destaque no Brasil.

Sobre o SUS, é **CORRETO** afirmar que:

- A) Cabe ao SUS executar ações de formulação da política de medicamentos, equipamentos, imunobiológicos e outros insumos de interesse para a saúde e a participação na sua produção.
- B) A organização do SUS prevê a articulação das políticas e programas intersetoriais, com exceção daqueles voltados para a formação de recursos humanos.
- C) Um dos princípios do SUS aponta que a integralidade de assistência deve ser entendida como o conjunto das ações e serviços médicos, individuais, curativos, com foco na doença, contemplando ações de intervenções na saúde das pessoas, especialmente no nível hospitalar.
- D) Trata-se de um dos objetivos do SUS oferecer assistência à saúde prioritariamente para os mais vulneráveis e idosos.

## INSTRUÇÕES GERAIS

1. Nos termos do subitem 8.1.23 do Edital, as instruções constantes no Caderno de Questões da Prova Objetiva e de Redação, na Folha de Respostas, bem como as orientações e instruções expedidas pelo **CBMMG** e pelo **IBGP** durante a realização da prova complementam o Edital e deverão ser rigorosamente observadas e seguidas pelo candidato.
2. A redação elaborada deve conter no **mínimo 20(vinte) e no máximo 30(trinta) linhas**.
3. A variante linguística a ser utilizada na elaboração da **Redação** é o **padrão culto formal**.
4. A versão definitiva da resposta ou a sua transcrição, caso tenha sido feita em rascunho, deverá ser registrada na folha de resposta da **Redação** que contém o campo de identificação. Em **nenhuma** hipótese, o rascunho será considerado na correção da prova.
5. A Prova de Redação exigirá a produção de um texto em prosa, do tipo dissertativo-argumentativo que versará sobre tema contemporâneo de ordem social, científico ou cultural de conhecimento geral, tendo o valor máximo de 50,0(cinquenta) pontos, sendo eliminado o candidato que não obtiver, no mínimo, 25,0(vinte e cinco) pontos
6. A redação deverá evidenciar o domínio da linguagem, o aprofundamento do pensamento e a capacidade de argumentação do candidato, seguindo os critérios de correção da Tabela V.

**Tabela V - Critérios de correção da Prova de Redação**

ASPECTOS AVALIADOS	TOTAL DE PONTOS	PONTOS DESCONTADOS POR AUSÊNCIA DE COMPETÊNCIA
<b>Competência 1</b> – Demonstrar domínio da norma culta da língua portuguesa escrita.	15,0 pontos	1,0 ponto
<b>Competência 2</b> - Compreender a proposta de redação e aplicar conceitos das várias áreas do conhecimento para desenvolver o tema, dentro dos limites estruturais do texto dissertativo-argumentativo.	10,0 pontos	2,5 pontos
<b>Competência 3</b> - Selecionar, relacionar, organizar e interpretar informações, fatos, opiniões em defesa de um ponto de vista.	10,0 pontos	2,5 pontos
<b>Competência 4</b> - Demonstrar conhecimento dos mecanismos linguísticos necessários para a construção da argumentação.	10,0 pontos	2,5 pontos
<b>Competência 5</b> - Elaborar proposta de solução para os problemas abordados, respeitando os valores e considerando as diversidades socioculturais.	5,0 pontos	2,5 pontos
<b>TOTAL</b>	<b>50,0 pontos</b>	<b>-</b>

7. **A redação receberá nota 0(zero) se apresentar uma das características a seguir:**
  - a. fuga total do tema;
  - b. desobedecer à estrutura dissertativo-argumentativa;
  - c. possuir texto com menos de 20(vinte) linhas;
  - d. ser escrita a lápis.;
  - e. ser considerada ilegível ou conter impropérios, desenhos e outras formas propositais de anulação ou parte do texto deliberadamente desconectada do tema proposto, bem como em códigos alheios à Língua Portuguesa escrita ou em idioma diverso;
  - f. desrespeitar os direitos humanos e as garantias fundamentais;
  - g. conter folha de redação oficial em branco, mesmo que haja texto escrito na folha de rascunho;
  - h. conter, no todo ou em parte, texto que caracterize cópia, transcrição ou plágio de outro autor;
  - i. estiver em branco ou com identificação em local indevido;
  - j. apresentar cópia do texto motivador;
  - k. escrever em outra língua que não português;
  - l. assinar fora do local designado.
8. Na Prova de Redação, o candidato somente poderá registrar seu nome, número de inscrição e assinatura em local / campo especificamente indicado, sob pena de anulação da sua prova e consequente eliminação do candidato deste Concurso Público.
9. O candidato não poderá levar consigo o Caderno de Prova Objetiva nem o rascunho da Redação, os quais serão recolhidos ao término da prova, após a divulgação do gabarito, e destruídos pela organização do Concurso Público.
10. Em nenhuma hipótese haverá substituição de Caderno de Prova, da Folha de Respostas ou de Redação por erro do candidato.

Leia os textos a seguir:

Texto 1

# NA AMAZÔNIA, AR IRRESPIRÁVEL

Eduardo Chaves, Amanda Gorziza e Renata Buono | 20jun2022\_09h53

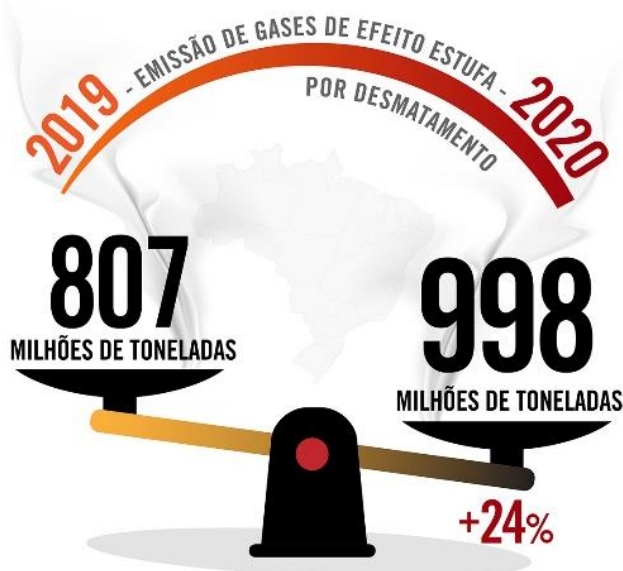


**N**a contramão de outros países, o Brasil aumentou as emissões de gases de efeito estufa durante a pandemia. Isso é resultado do crescente desmatamento nas florestas brasileiras. Em 2020, houve um aumento de 24% na emissão de CO<sub>2</sub>e por mudanças de uso da terra na comparação com o ano anterior. O CO<sub>2</sub>e, dióxido de carbono equivalente, é usado para medir o conjunto de gases do efeito estufa. Em um ano, as emissões da Amazônia Legal aumentaram em 187 milhões de toneladas – o equivalente às emissões do Peru. O desmatamento foi responsável por três quartos do CO<sub>2</sub>e liberado nos nove estados em 2020. Altamira (PA), líder no ranking por municípios, emitiu 35,2 milhões de toneladas de gases do efeito estufa em 2019.



**EM 2020, A EMISSÃO DE GASES DE EFEITO ESTUFA POR DESMATAMENTO EM TODO O PAÍS AUMENTOU 24% EM RELAÇÃO A 2019**

O Brasil emitiu 998 milhões de toneladas de CO<sub>2</sub>e por mudanças de uso da terra em 2020, contra 807 milhões do ano anterior



Fonte: SEEG – Observatório do Clima

Disponível em: <https://piaui.folha.uol.com.br/na-amazonia-ar-irrespiravel/>. Acesso em: 14 de outubro de 2022.

## Texto 2

### Clima extremo: incêndios e inundações-relâmpago causam destruição na África, na Europa e na Ásia

O noticiário climático não se resume às secas. Em muitas partes do planeta, os eventos extremos se fazem sentir de diferentes maneiras, desde incêndios florestais descontrolados até fortes tempestades e inundações repentinas.

No oeste da China, por exemplo, fortes chuvas na província de Qinghai causaram a morte de pelo menos 16 pessoas, com outras 18 desaparecidas e seis mil afetados. As autoridades do condado de Datong, principal área afetada pela chuva, classificaram o episódio como uma “torrente de montanha” – ou seja, a junção de chuva intensa com fortes rajadas de vento em áreas montanhosas, o que facilitou a ocorrência de inundações-relâmpago que surpreenderam a população. [...]

Já no Mediterrâneo, uma forte tempestade matou pelo menos seis pessoas na ilha francesa da Córsega. Com ventos de até 224km/h e granizo, a chuva varreu a ilha, causando deslizamento de terra e derrubada de árvores. O presidente da França, Emmanuel Macron, convocou uma reunião de emergência para organizar o apoio às vítimas. [...] Na Argélia, o problema está nos incêndios florestais que atingem o país nas últimas semanas. [...]

Fonte: *ClimaInfo*, 19 ago. 2022. Disponível em: <https://climainfo.org.br/2022/08/19/clima-extremo-incendios-e-inundacoes-relampago-causam-destruicao-na-africa-na-europa-e-na-asia/>. Acesso em: 14 de outubro de 2022. (Fragmento. Adaptado).

## Texto 3



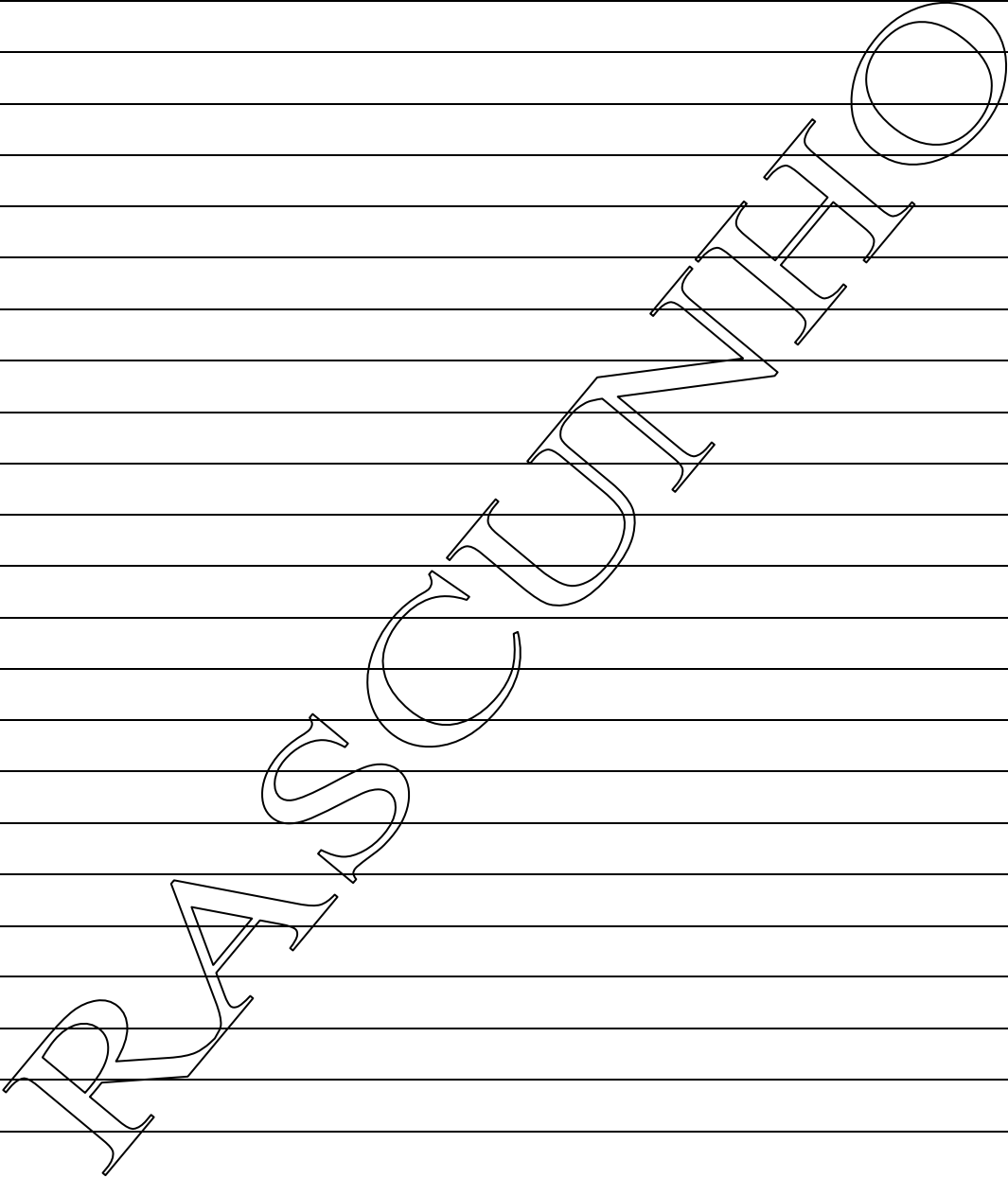
Disponível em: <https://radiopeaobrasil.com.br/charge-do-gilmar-144/>. Acesso em: 14 de outubro de 2022.

Com base na leitura dos Textos 1, 2 e 3, redija um texto dissertativo-argumentativo sobre as mudanças climáticas que têm causado prejuízo à biodiversidade e aos seres humanos. Em seu texto, aborde, com argumentos claros e consistentes, a respeito das maneiras possíveis de se impedir que as alterações no clima causem danos ainda maiores ao meio ambiente. A redação elaborada deve conter no **mínimo 20(vinte) e no máximo 30(trinta) linhas**.



# RASCUNHO REDAÇÃO

1.
2.
3.
4.
5.
6.
7.
8.
9.
10.
11.
12.
13.
14.
15.
16.
17.
18.
19.
20.
21.
22.
23.
24.
25.
26.
27.
28.
29.
30.



# FOLHA DE RESPOSTAS

(RASCUNHO)

Resposta de 1 a 15					Resposta de 16 a 30					Resposta de 31 a 45					Resposta de 36 a 50				
1	<input type="radio"/> A	<input type="radio"/> B	<input type="radio"/> C	<input type="radio"/> D	16	<input type="radio"/> A	<input type="radio"/> B	<input type="radio"/> C	<input type="radio"/> D	31	<input type="radio"/> A	<input type="radio"/> B	<input type="radio"/> C	<input type="radio"/> D	46	<input type="radio"/> A	<input type="radio"/> B	<input type="radio"/> C	<input type="radio"/> D
2	<input type="radio"/> A	<input type="radio"/> B	<input type="radio"/> C	<input type="radio"/> D	17	<input type="radio"/> A	<input type="radio"/> B	<input type="radio"/> C	<input type="radio"/> D	32	<input type="radio"/> A	<input type="radio"/> B	<input type="radio"/> C	<input type="radio"/> D	47	<input type="radio"/> A	<input type="radio"/> B	<input type="radio"/> C	<input type="radio"/> D
3	<input type="radio"/> A	<input type="radio"/> B	<input type="radio"/> C	<input type="radio"/> D	18	<input type="radio"/> A	<input type="radio"/> B	<input type="radio"/> C	<input type="radio"/> D	33	<input type="radio"/> A	<input type="radio"/> B	<input type="radio"/> C	<input type="radio"/> D	48	<input type="radio"/> A	<input type="radio"/> B	<input type="radio"/> C	<input type="radio"/> D
4	<input type="radio"/> A	<input type="radio"/> B	<input type="radio"/> C	<input type="radio"/> D	19	<input type="radio"/> A	<input type="radio"/> B	<input type="radio"/> C	<input type="radio"/> D	34	<input type="radio"/> A	<input type="radio"/> B	<input type="radio"/> C	<input type="radio"/> D	49	<input type="radio"/> A	<input type="radio"/> B	<input type="radio"/> C	<input type="radio"/> D
5	<input type="radio"/> A	<input type="radio"/> B	<input type="radio"/> C	<input type="radio"/> D	20	<input type="radio"/> A	<input type="radio"/> B	<input type="radio"/> C	<input type="radio"/> D	35	<input type="radio"/> A	<input type="radio"/> B	<input type="radio"/> C	<input type="radio"/> D	50	<input type="radio"/> A	<input type="radio"/> B	<input type="radio"/> C	<input type="radio"/> D
6	<input type="radio"/> A	<input type="radio"/> B	<input type="radio"/> C	<input type="radio"/> D	21	<input type="radio"/> A	<input type="radio"/> B	<input type="radio"/> C	<input type="radio"/> D	36	<input type="radio"/> A	<input type="radio"/> B	<input type="radio"/> C	<input type="radio"/> D					
7	<input type="radio"/> A	<input type="radio"/> B	<input type="radio"/> C	<input type="radio"/> D	22	<input type="radio"/> A	<input type="radio"/> B	<input type="radio"/> C	<input type="radio"/> D	37	<input type="radio"/> A	<input type="radio"/> B	<input type="radio"/> C	<input type="radio"/> D					
8	<input type="radio"/> A	<input type="radio"/> B	<input type="radio"/> C	<input type="radio"/> D	23	<input type="radio"/> A	<input type="radio"/> B	<input type="radio"/> C	<input type="radio"/> D	38	<input type="radio"/> A	<input type="radio"/> B	<input type="radio"/> C	<input type="radio"/> D					
9	<input type="radio"/> A	<input type="radio"/> B	<input type="radio"/> C	<input type="radio"/> D	24	<input type="radio"/> A	<input type="radio"/> B	<input type="radio"/> C	<input type="radio"/> D	39	<input type="radio"/> A	<input type="radio"/> B	<input type="radio"/> C	<input type="radio"/> D					
10	<input type="radio"/> A	<input type="radio"/> B	<input type="radio"/> C	<input type="radio"/> D	25	<input type="radio"/> A	<input type="radio"/> B	<input type="radio"/> C	<input type="radio"/> D	40	<input type="radio"/> A	<input type="radio"/> B	<input type="radio"/> C	<input type="radio"/> D					
11	<input type="radio"/> A	<input type="radio"/> B	<input type="radio"/> C	<input type="radio"/> D	26	<input type="radio"/> A	<input type="radio"/> B	<input type="radio"/> C	<input type="radio"/> D	41	<input type="radio"/> A	<input type="radio"/> B	<input type="radio"/> C	<input type="radio"/> D					
12	<input type="radio"/> A	<input type="radio"/> B	<input type="radio"/> C	<input type="radio"/> D	27	<input type="radio"/> A	<input type="radio"/> B	<input type="radio"/> C	<input type="radio"/> D	42	<input type="radio"/> A	<input type="radio"/> B	<input type="radio"/> C	<input type="radio"/> D					
13	<input type="radio"/> A	<input type="radio"/> B	<input type="radio"/> C	<input type="radio"/> D	28	<input type="radio"/> A	<input type="radio"/> B	<input type="radio"/> C	<input type="radio"/> D	43	<input type="radio"/> A	<input type="radio"/> B	<input type="radio"/> C	<input type="radio"/> D					
14	<input type="radio"/> A	<input type="radio"/> B	<input type="radio"/> C	<input type="radio"/> D	29	<input type="radio"/> A	<input type="radio"/> B	<input type="radio"/> C	<input type="radio"/> D	44	<input type="radio"/> A	<input type="radio"/> B	<input type="radio"/> C	<input type="radio"/> D					
15	<input type="radio"/> A	<input type="radio"/> B	<input type="radio"/> C	<input type="radio"/> D	30	<input type="radio"/> A	<input type="radio"/> B	<input type="radio"/> C	<input type="radio"/> D	45	<input type="radio"/> A	<input type="radio"/> B	<input type="radio"/> C	<input type="radio"/> D					

**ATENÇÃO:  
AGUARDE AUTORIZAÇÃO  
PARA VIRAR O CADERNO DE PROVA.**